

# Enquête QVT des médecins

## *1<sup>ers</sup> résultats*

R. ALCARAZ-MOR – A. DONNET – JM CHABANNES – MP LEHUCHER-MICHEL

CME – 26/04/2017

# Objectifs

Interroger les médecins de l'AP-HM sur leur ressenti au travail

- Améliorer la qualité de vie au travail des médecins
- Améliorer la qualité des soins

# Méthode : questionnaire en ligne

## 3 questionnaires standardisés

- Effort-Reward Imbalance
- Maslach Burnout Inventory
- Implication organisationnelle (affective)

## 1 échelle validée

- EVA stress

## Questions ad-hoc

- Fatigue
- Courriels
- Sens au travail
- Satisfaction au travail

Résultats

# Population source et répondants

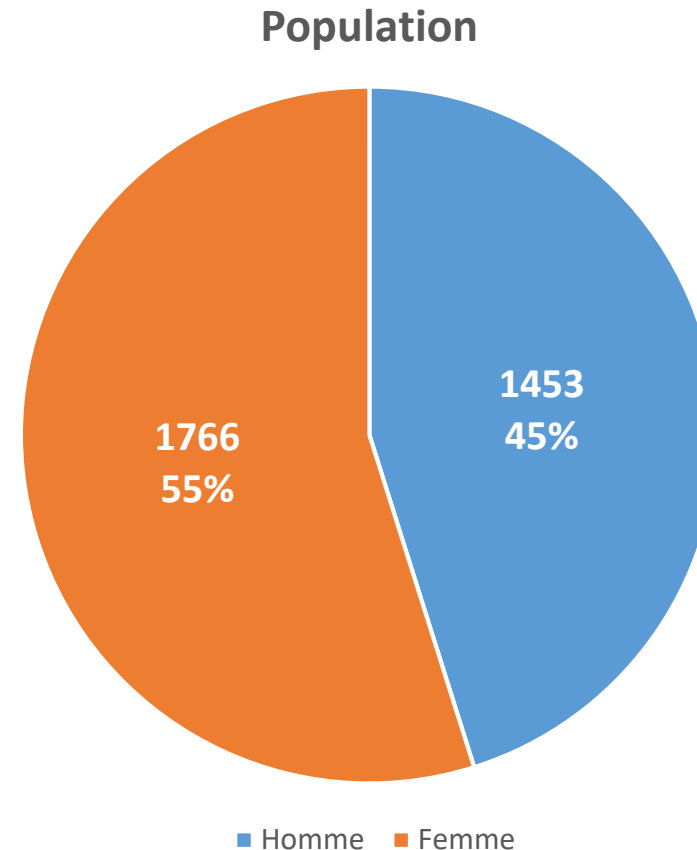
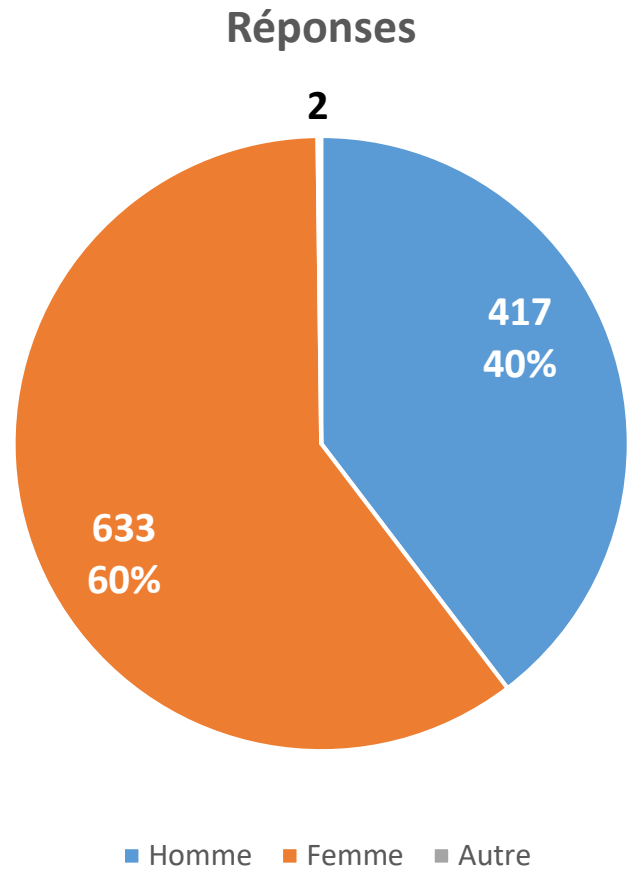
Effectif population source : 3219

- Internes (1383) et séniors (1836)
- Médecine (2789), Pharmacie (313), Odontologie (117)

**Taux de réponse : 32,7% (1052)**

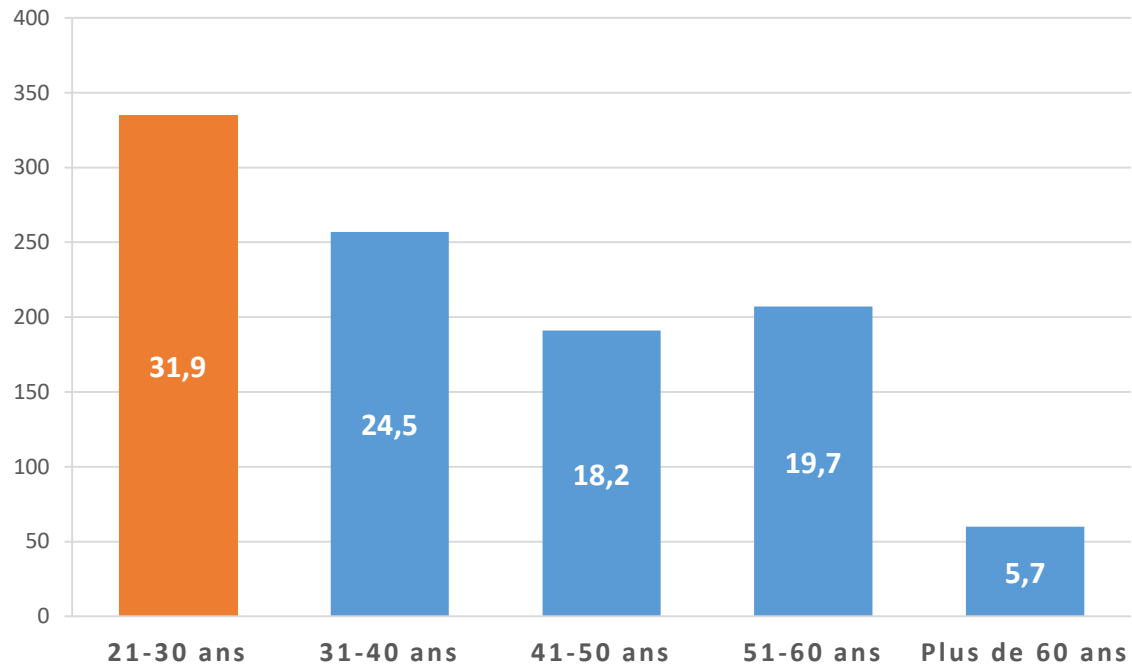
- Internes : 20,6% (285)
- Seniors : 41,8% (767)
- Médecine : 34,4% (958)
- Pharmacie : 16,3% (51)
- Odontologie : 10,3% (12)

# Genre : surreprésentation des femmes

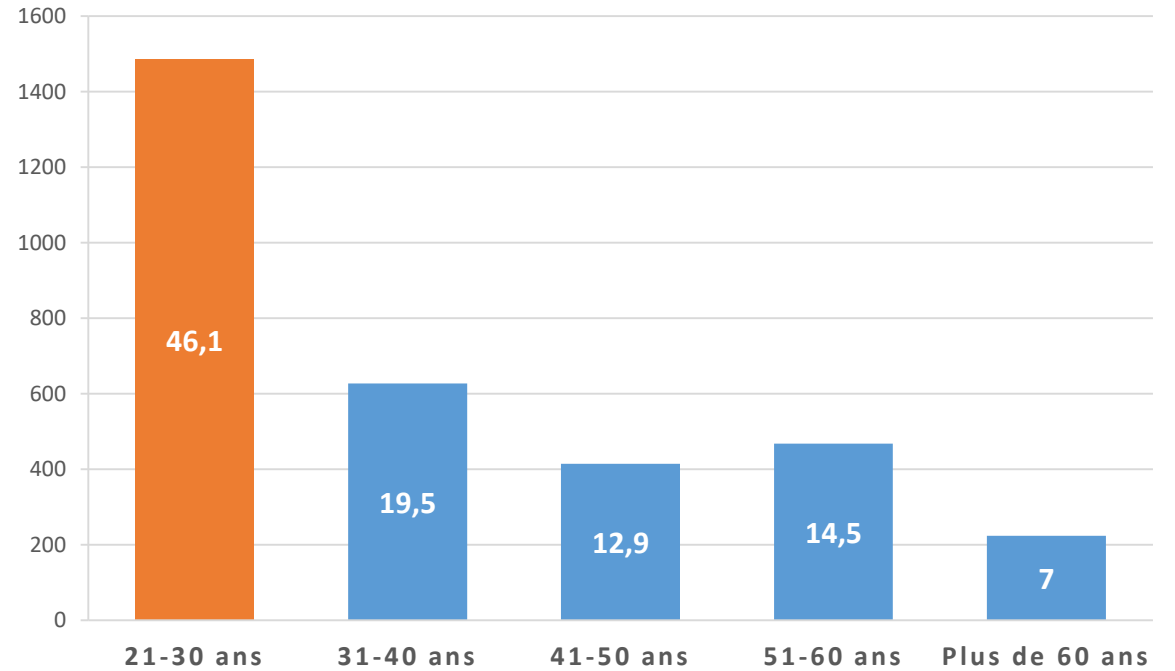


# Age : sous-représentation des plus jeunes

## Réponses

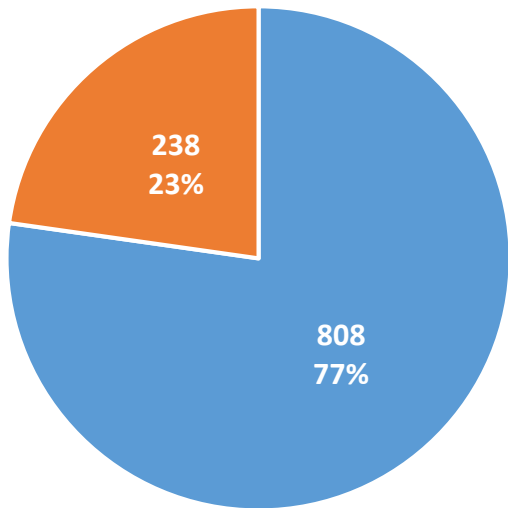


## Population



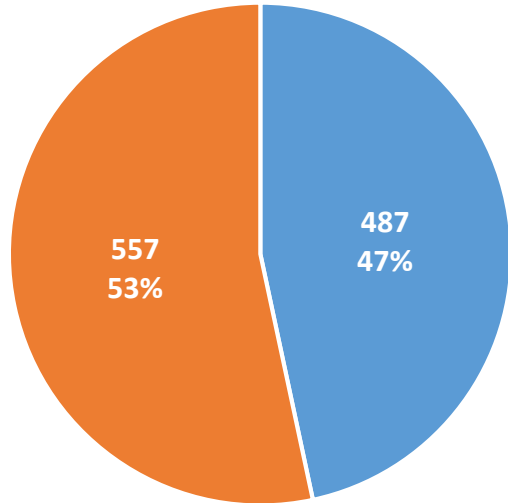
# Autres données sociodémographiques

## En couple



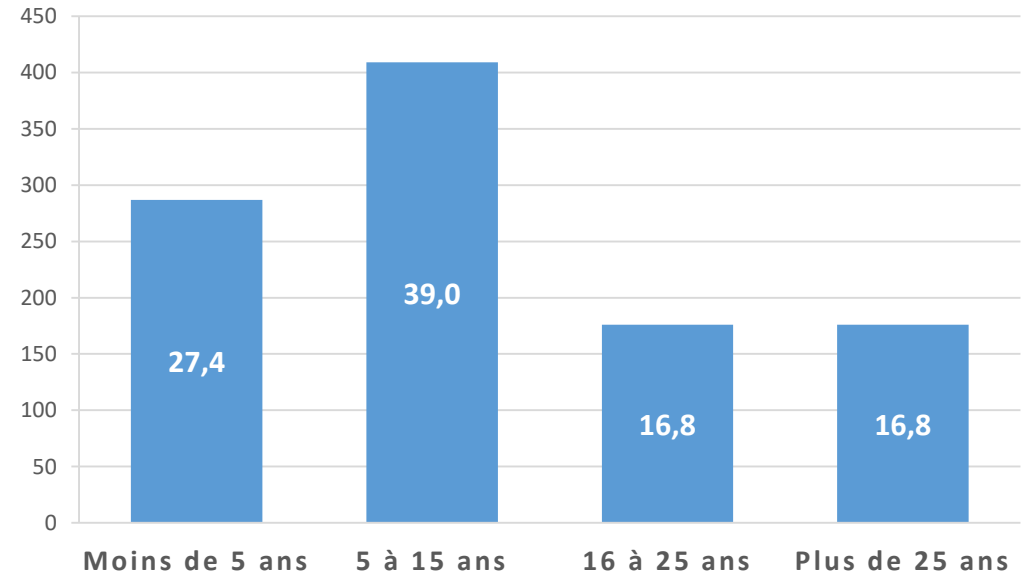
■ Oui ■ Non

## Personne(s) à charge



■ Oui ■ Non

## Ancienneté





# Statut

	Réponses		Population	
	%	n	%	n
<b>Interne</b>	<b>28</b>	<b>285</b>	<b>43</b>	<b>1383</b>
CCA	7,1	72	4,7	152
AHU	1,6	16	1,8	58
Assistant				
Spécialiste	1,4	14	2,3	73
PHC	6,4	65	4,3	137
<b>PH titulaire</b>	<b>35,2</b>	<b>359</b>	<b>18,4</b>	<b>591</b>
<b>PH attaché</b>	<b>4,6</b>	<b>47</b>	<b>14</b>	<b>450</b>
MCU-PH	5,2	53	3,9	127
PU-PH	10,5	107	7,6	245
PHU	0,1	1	0,1	3
		1019		3219

# Spécialité

<b>Total</b>	Réponses	
	%	n
Médecine	43	430
Chirurgie	2,3	23
Obstétrique	13,4	134
Urgences	5,5	55
Anesth-Réa	10	100
Pédiatrie	3	30
Psychiatrie	5,8	58
Biologie	7,4	74
Imagerie	3,4	34
Odontologie	1,2	12
Pharmacie	5,1	51
		1001

<b>Séniors</b>	Réponses		Population	
	%	n	%	n
Médecine + Urgences + Pédiatrie	49,7	358	50,5	926
Chirurgie + Obstétrique	14,2	102	14,9	273
<b>Anesthésie-Réanimation</b>	<b>12,6</b>	<b>91</b>	<b>9,7</b>	<b>178</b>
Psychiatrie	5	36	5,3	97
<b>Biologie</b>	<b>8,8</b>	<b>63</b>	<b>3,4</b>	<b>63</b>
Imagerie	3,5	25	3,2	58
<b>Odontologie</b>	<b>1,7</b>	<b>12</b>	<b>4,9</b>	<b>89</b>
<b>Pharmacie</b>	<b>4,6</b>	<b>33</b>	<b>8,1</b>	<b>148</b>
		720		1832

# Internes

Genre	Réponses		Population	
	%	n	%	n
Hommes	<b>39,6</b>	113	<b>41,3</b>	571
Femmes	<b>60,4</b>	172	<b>58,7</b>	812
		285		1383

Age	Réponses		Population	
	%	N	%	n
21-30 ans	<b>92,6</b>	264	<b>93,3</b>	1291
31-40 ans	<b>7,4</b>	21	<b>6,3</b>	87
41-50 ans	<b>0</b>	0	<b>0,4</b>	5
		285		1383

Spécialité	Réponses		Population	
	%	n	%	n
Médecine	<b>93,6</b>	265	<b>86</b>	1190
Pharmacie	<b>6,4</b>	18	<b>11,9</b>	165
Odontologie	<b>0</b>	0	<b>2</b>	28
		283		1383

# Pole

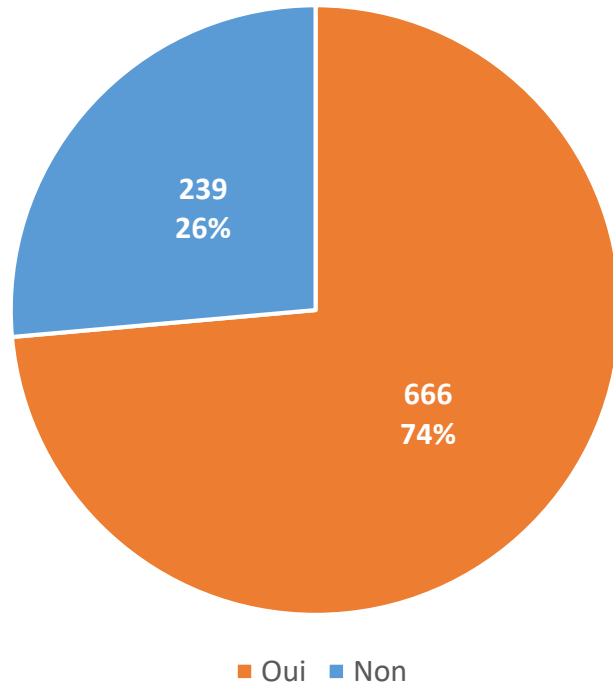
Total	Réponses	
	%	n
1.SAMUELIAN	4,9	50
2.D'ERCOLE	6,2	64
3.BARTOLI	4,2	43
4.PAPAZIAN	5,7	59
5.MOUTARDIER	1,8	18
6.AZULAY	5,5	56
8.BROUQUI	1,2	12
<b>9.DELARQUE</b>	<b>0,4</b>	<b>4</b>
10.BERLAND	1,9	20
11.PAULET	2,2	23
12.ARGENSON	2,7	28
<b>13.GIRAUD CHABROL</b>	<b>8,8</b>	<b>90</b>
<b>14.VILLANI</b>	<b>0,7</b>	<b>7</b>
16.PIQUET	5,5	56
18.LACARELLE	7,6	78
19.BRUE	2,4	25
21.TARDIEU	1,1	11
22.DENIS	1,2	12
23.ALAZIA	5,5	56
24.BERTAULT-PERES	3,8	39
25.GUIDON	4,6	47
26.FRANCES	2,5	26
27.SAMBUC	2,2	23
28.SIELZNEFF	4,7	48
29.DESSI	2,7	28
<b>Ne souhaite pas répondre</b>	<b>9,4</b>	<b>97</b>
Autres	0,7	7

1027

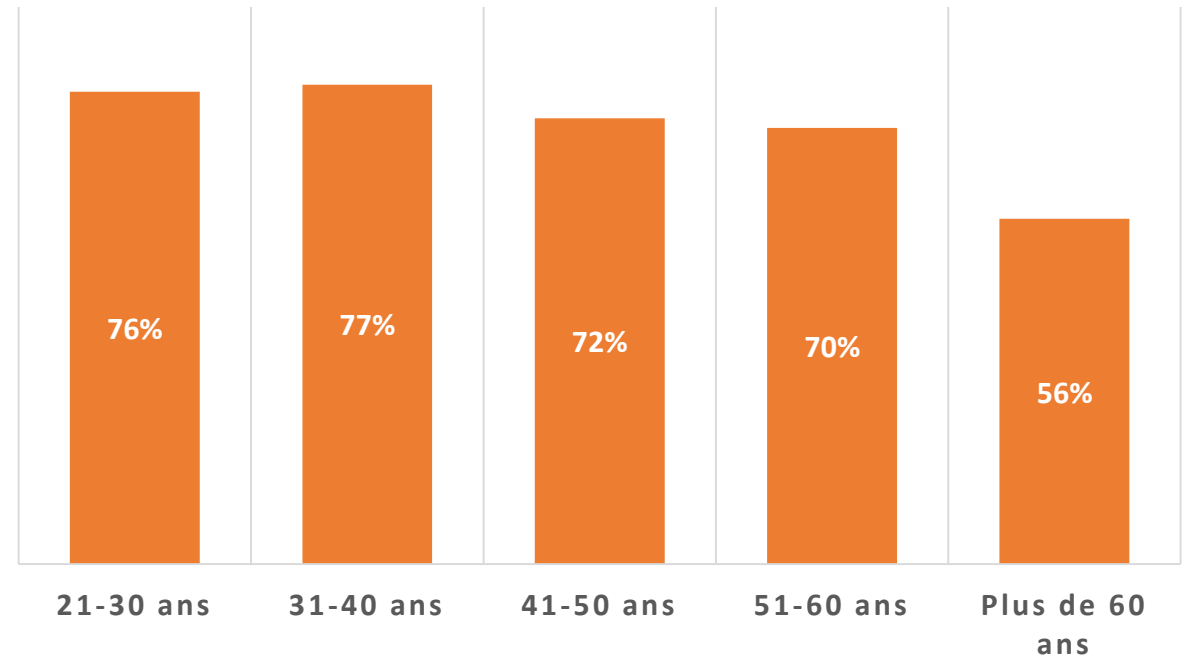
Seniors	Réponses		Population	
	%	n	%	n
1.SAMUELIAN	4,5	30	5,1	94
<b>2.D'ERCOLE</b>	<b>7,1</b>	<b>48</b>	<b>5,1</b>	<b>94</b>
3.BARTOLI	4,6	31	4,3	79
<b>4.PAPAZIAN</b>	<b>7,9</b>	<b>53</b>	<b>4,8</b>	<b>88</b>
5.MOUTARDIER	1,6	11	2,2	41
6.AZULAY	5,7	38	4,5	83
8.BROUQUI	1	7	2,6	48
<b>9.DELARQUE</b>	<b>0,1</b>	<b>1</b>	<b>2,1</b>	<b>22</b>
10.BERLAND	1,9	13	1,5	28
11.PAULET	2,8	19	3,4	62
<b>12.ARGENSON</b>	<b>1,9</b>	<b>13</b>	<b>3,2</b>	<b>58</b>
13.GIRAUD CHABROL	8,2	55	7	128
14.VILLANI	0,6	4	1,3	24
16.PIQUET	6,1	41	6,8	124
18.LACARELLE	9,5	64	7,6	140
19.BRUE	2,5	17	2,3	43
<b>21.TARDIEU</b>	<b>1,6</b>	<b>11</b>	<b>4,5</b>	<b>82</b>
<b>22.DENIS</b>	<b>1,2</b>	<b>8</b>	<b>3,3</b>	<b>60</b>
<b>23.ALAZIA</b>	<b>7,7</b>	<b>52</b>	<b>4,8</b>	<b>88</b>
24.BERTAULT-PERES	4	27	3,1	56
25.GUIDON	6,7	45	5,9	108
26.FRANCES	2,2	15	2,3	42
27.SAMBUC	2,1	14	2,1	38
28.SIELZNEFF	5,4	36	5,8	107
29.DESSI	2,1	14	2,7	49
Autres	0,7	5	2,7	50
		672		1836

# Fatigue

Vous sentez-vous fatigué(e) en ce moment ?

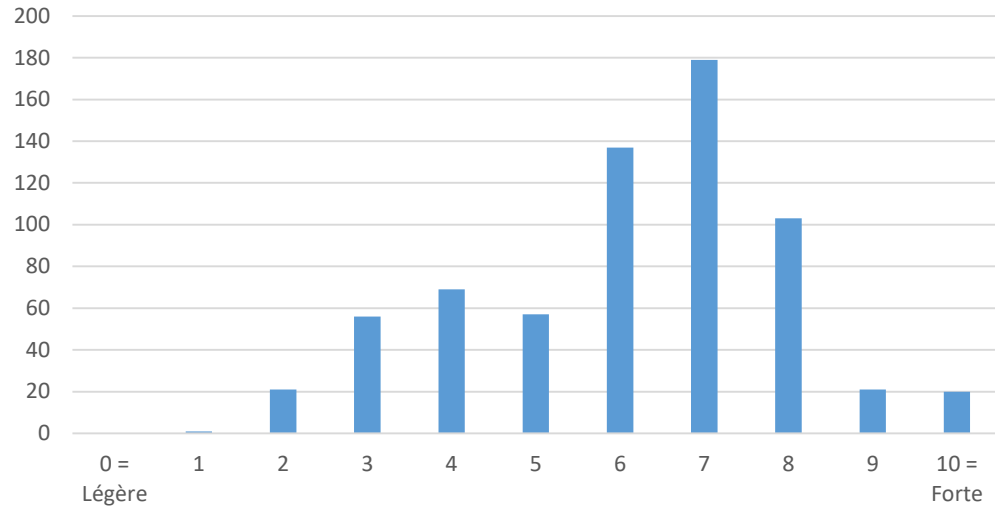


En fonction de l'âge (p<0,05)

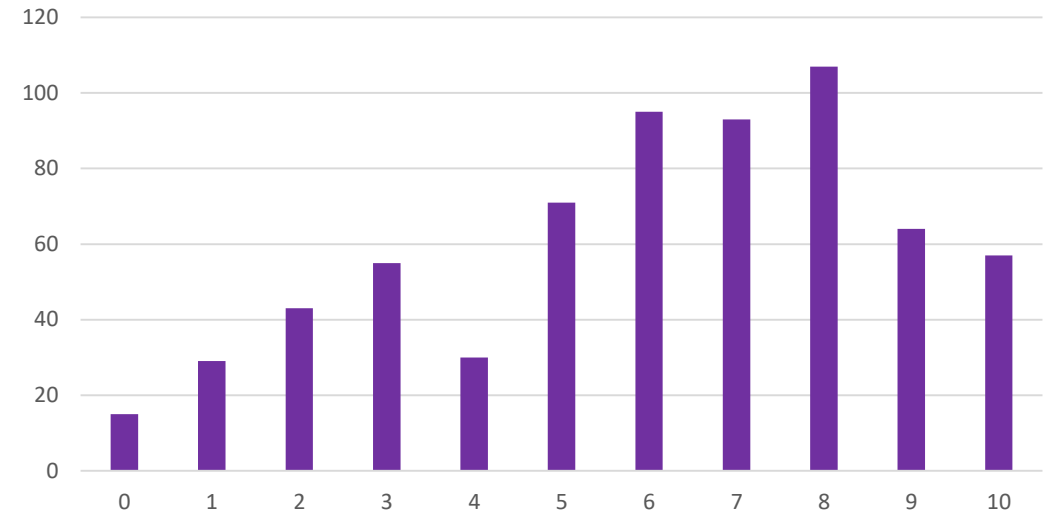


En tenant compte : genre, statut (interne) couple, personne(s) à charge, ancienneté

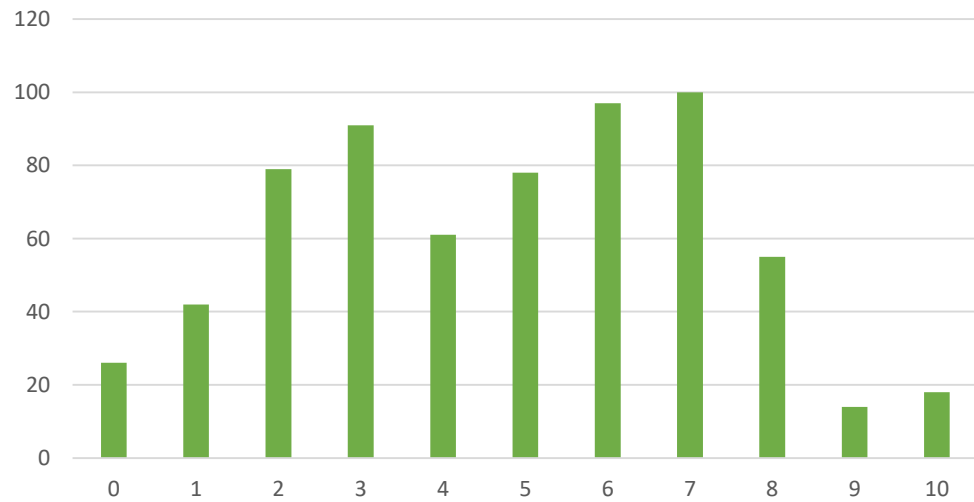
... **sévérité** de la fatigue en ce moment ?



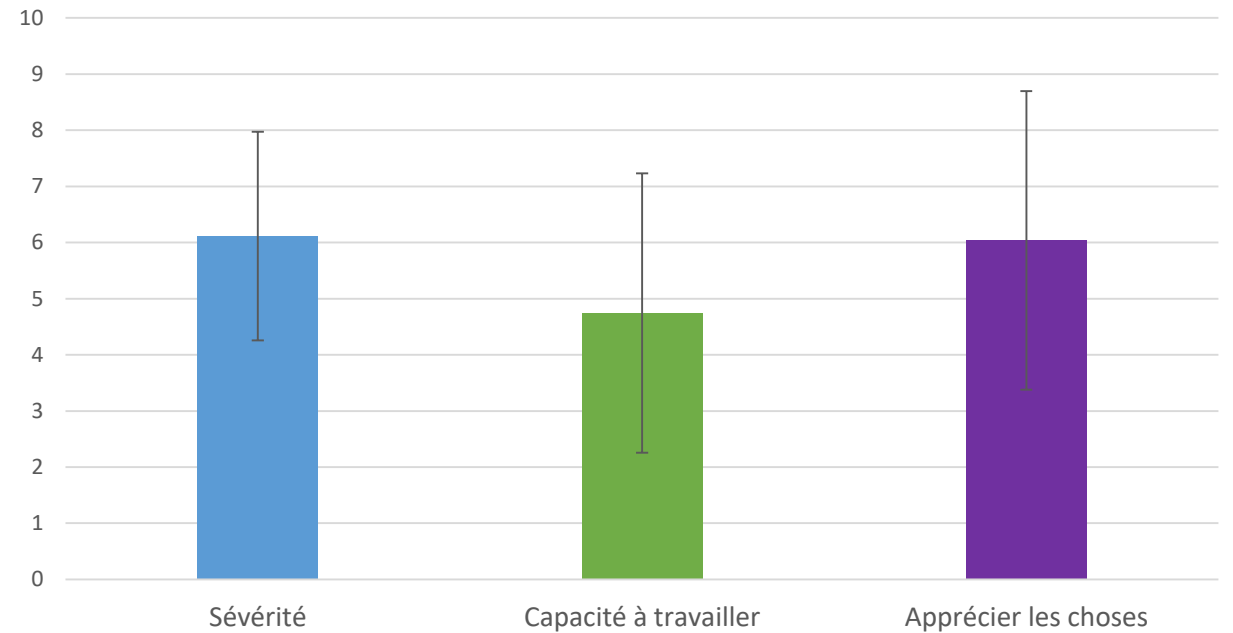
... affecte-t-elle votre capacité à **profiter des choses** ?



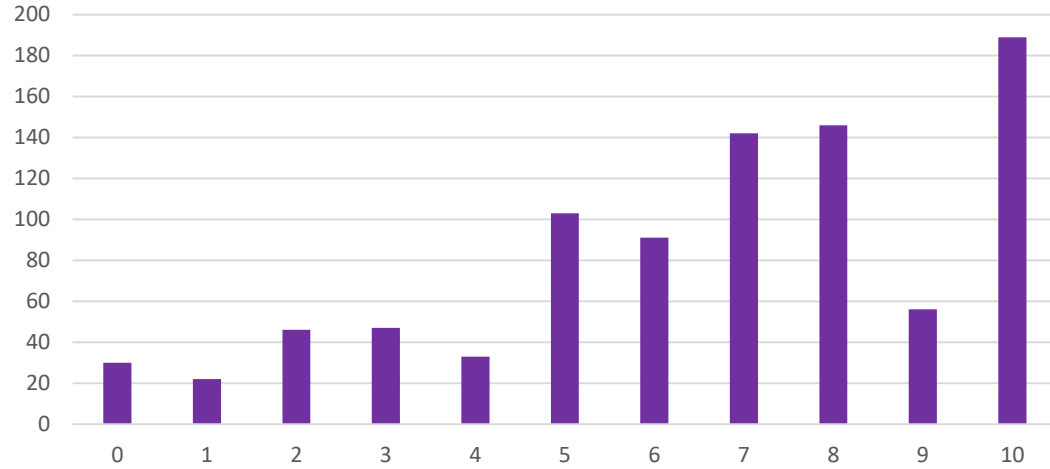
... affecte-t-elle votre **capacité à travailler** ?



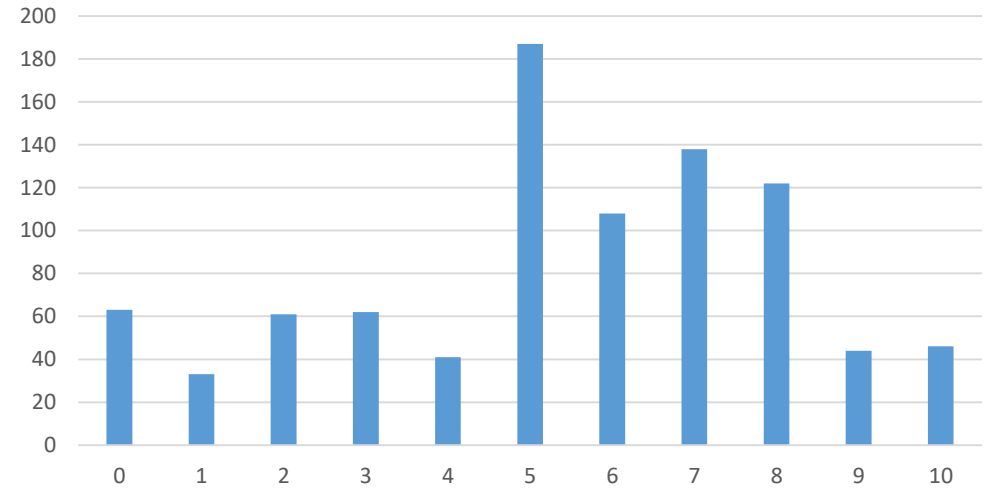
Moyennes  $\pm$  écart type



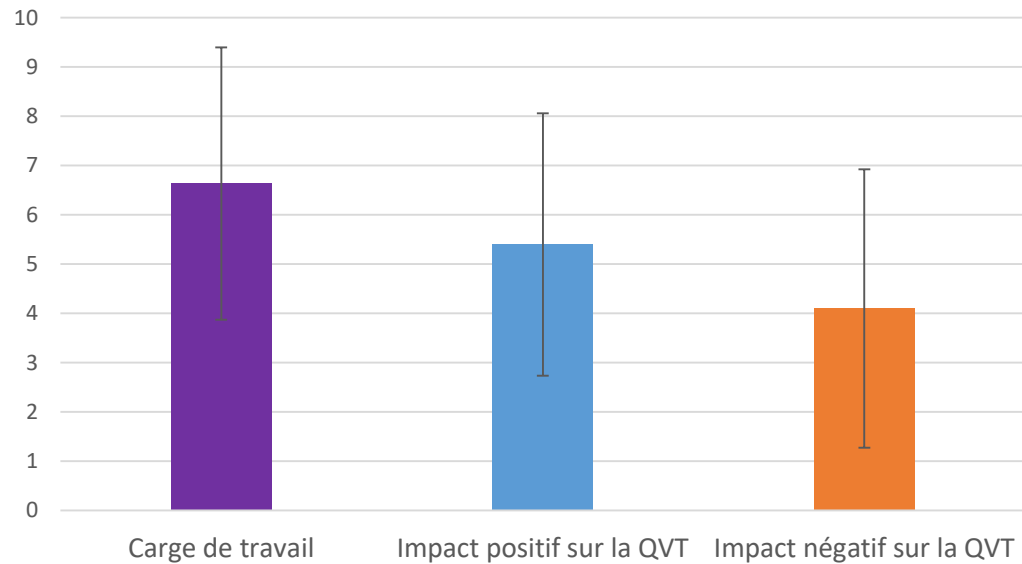
### Répondre aux **courriels professionnels** augmente-t-il votre **charge de travail** ?



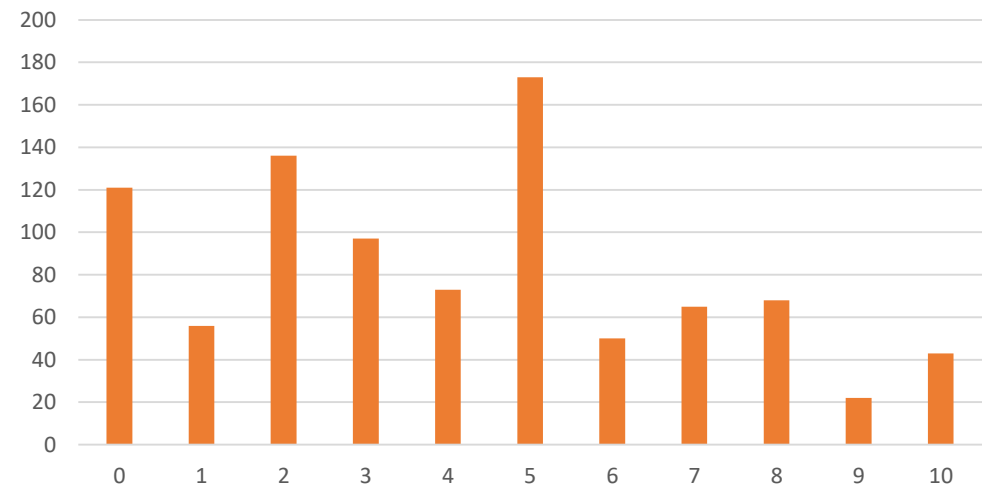
### Échanger par courriels professionnels a-t-il un **impact positif** sur votre qualité de vie au travail ?



### Moyennes $\pm$ écart type



### Échanger par courriels professionnels a-t-il un **impact négatif** sur votre qualité de vie au travail ?



# Stress : échelle visuelle analogique

**Moyenne**      **52,3**

Ecart-type      24,4

Minimum      0

Q1      31

**Médiane**      **56**

Q3      72

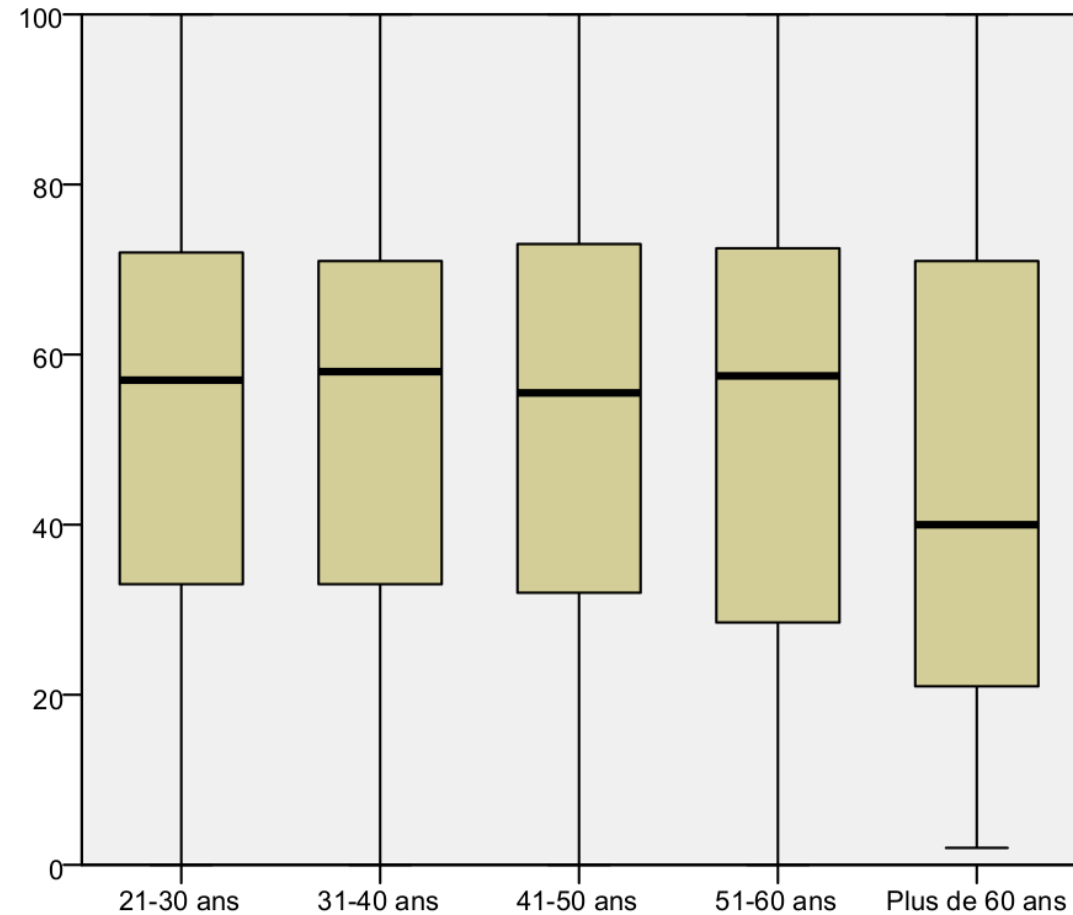
Maximum      100

**Seuil : > 60 mm**

**Personnel hospitalier : m = 40 mm**

(n = 4 049, CHU Clermont-Ferrand)

*Chamoux, Arch Mal Prof, 2008*



Pas de lien : genre, statut (interne)



# Stress : Effort-Reward Imbalance (Siegrist)

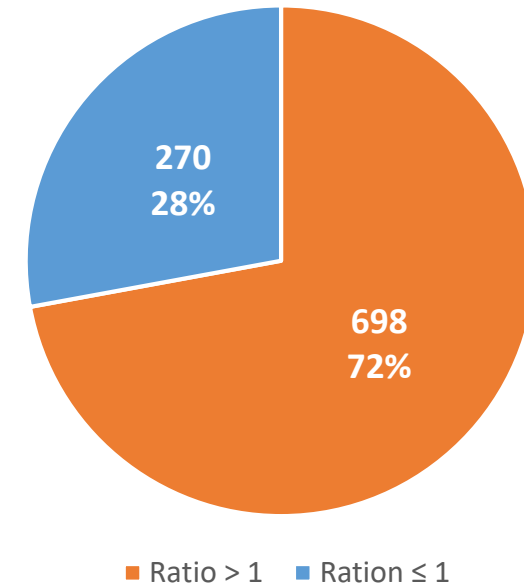
	Min	Max	Moy	Ecart-type
<b>Effort (5-20)</b>	6	20	<b>15,91</b>	2,76
<b>Récompense (10-40)</b>	12	40	<b>26,59</b>	4,93
Estime (4-16)	4	16	10,84	2,66
Promotion (4-16)	4	16	9,92	2,1
Sécurité (2-8)	4	16	5,96	1,4
<b>Surinvestissement (6-24)</b>	2	8	<b>18,07</b>	3,43
<b>Balance E/R</b>	0,38	3,33	<b>1,26</b>	0,4

**ER ratio = 1,32 (0,41)**

(n = 456, professionnels de santé, Grèce)

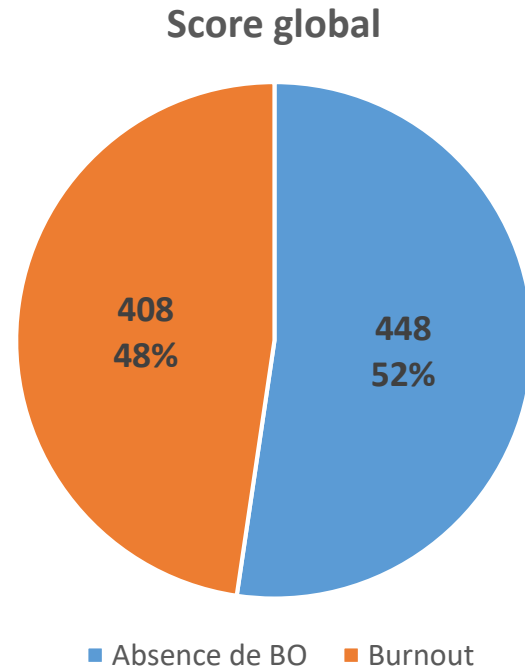
*Msaouel, J Occup Health, 2012*

Balance effort-récompense



**Hommes (75,6%) > Femmes (69,7%)**  
 Ajustement : âge, ancienneté, statut, spécialité

# Burnout : MBI

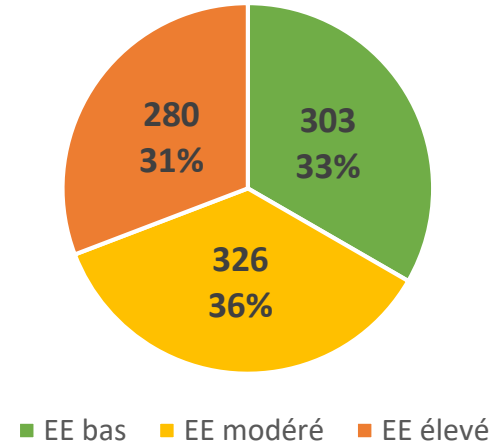


**BO médecins = 45,8 %**

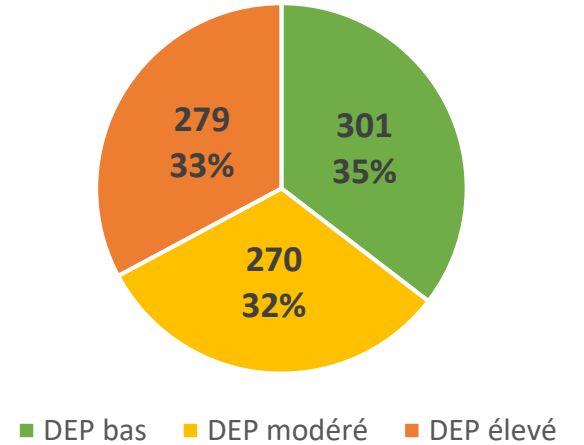
(n = 7 288, US physicians)

*Shanafelt, Arch Intern Med, 2012*

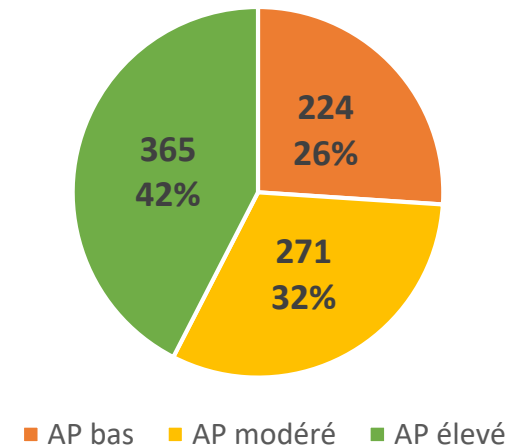
Epuisement émotionnel



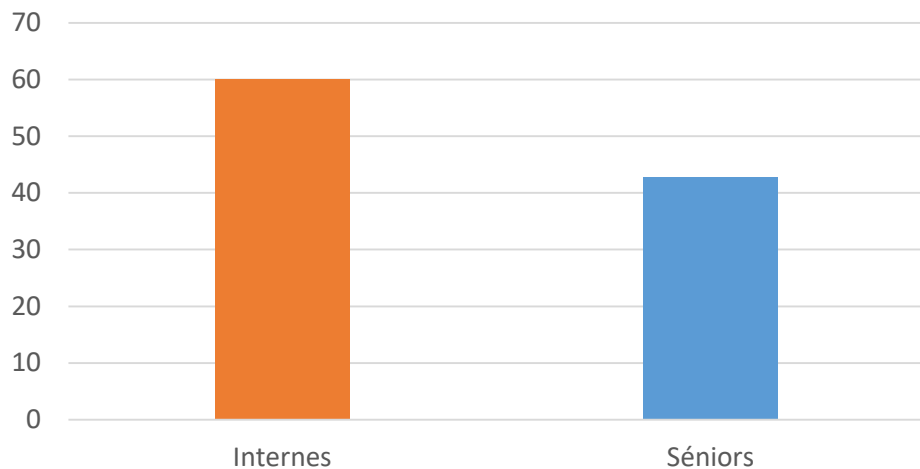
Dépersonnalisation



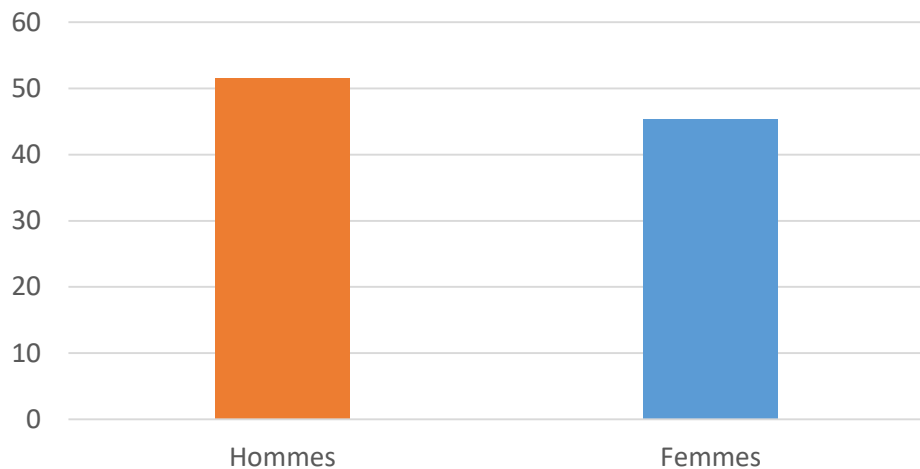
Accomplissement personnel



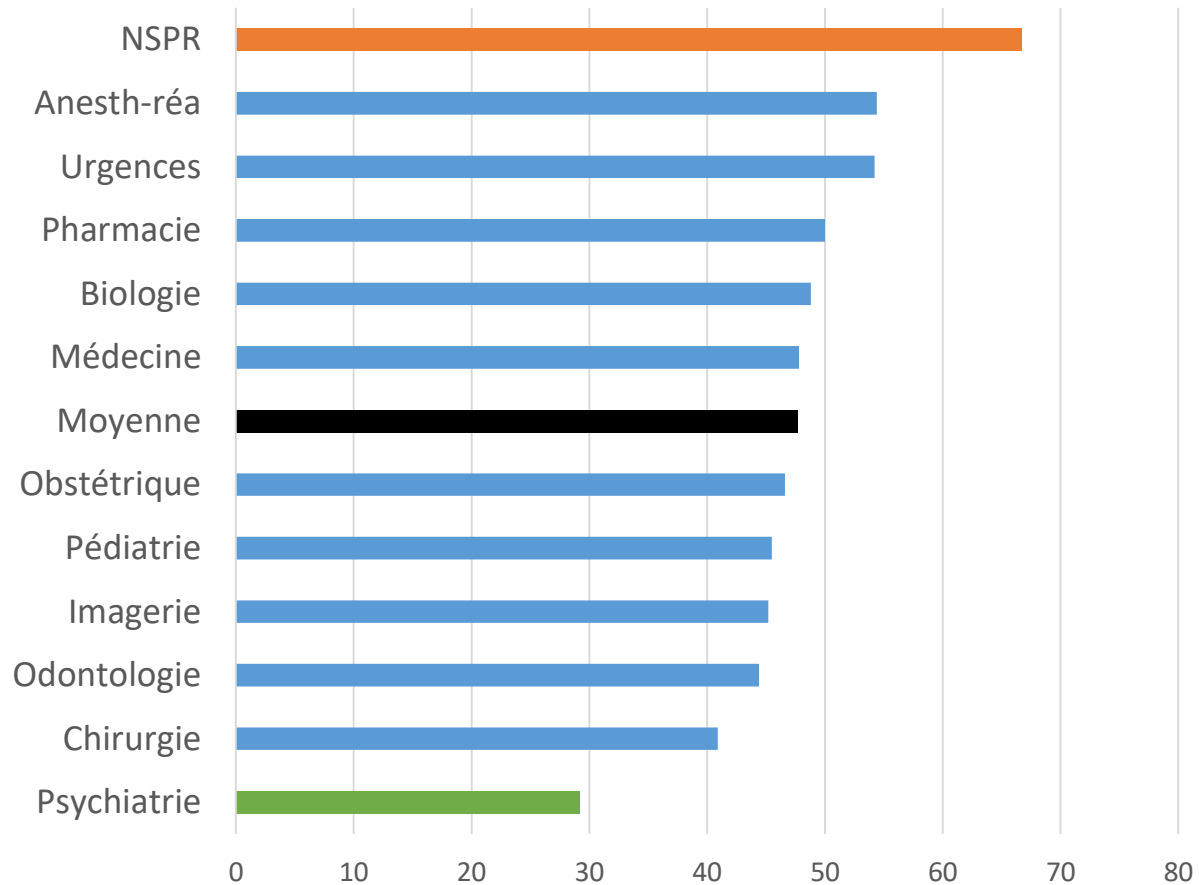
Burnout : internes vs séniors



Burnout : hommes vs femmes

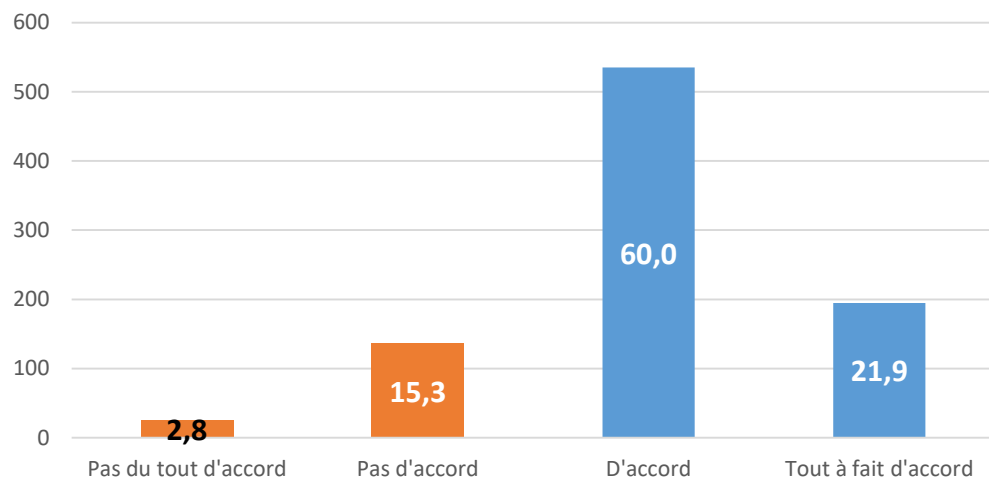


Burnout par spécialité

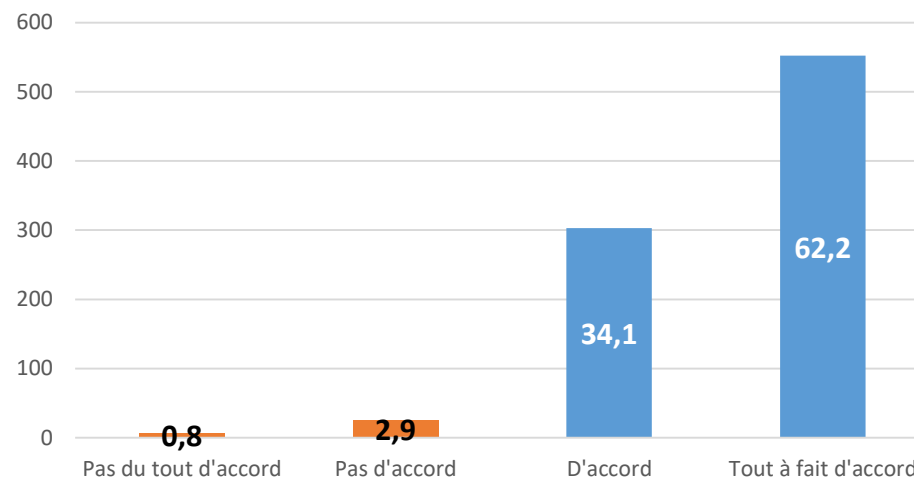


Ajustement : âge, genre, statut, ancienneté

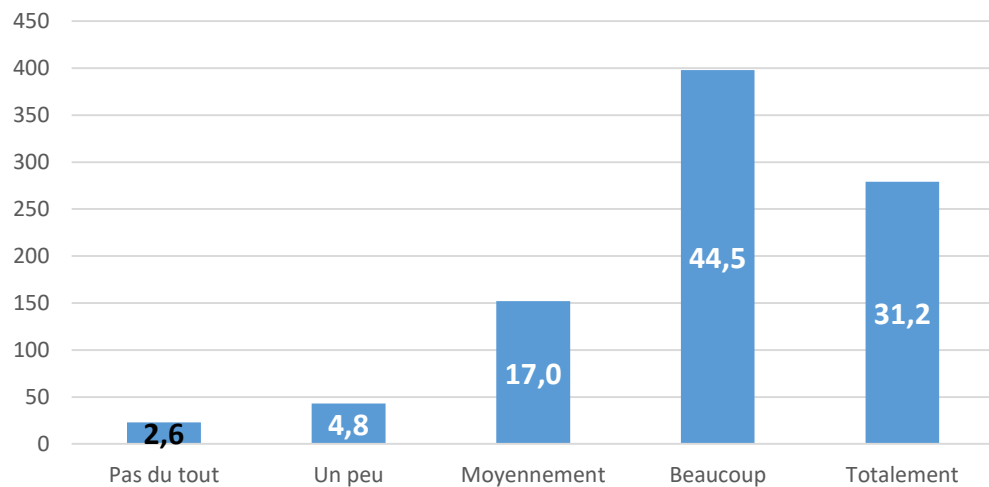
### Dans l'ensemble, je suis **satisfait(e)** de mon travail



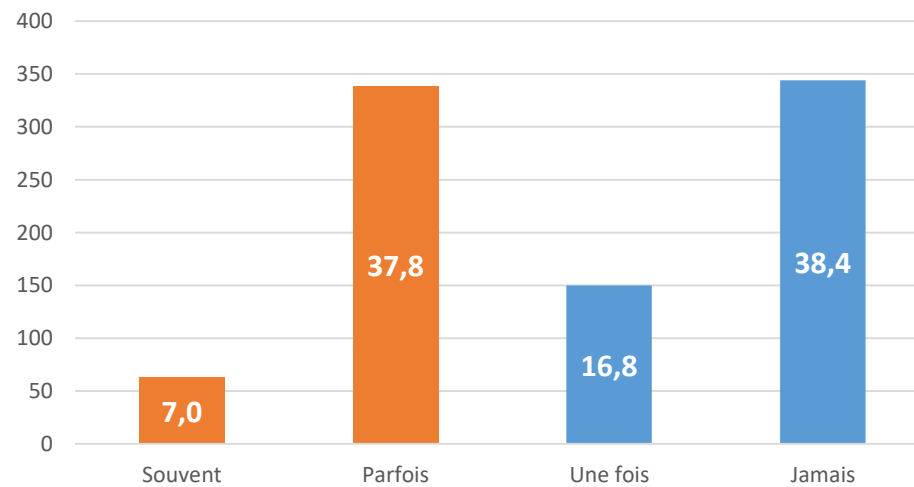
### Mon travail a du **sens** pour moi



### ... j'ai l'occasion de faire des choses qui me plaisent et que je ne pourrais pas faire ailleurs

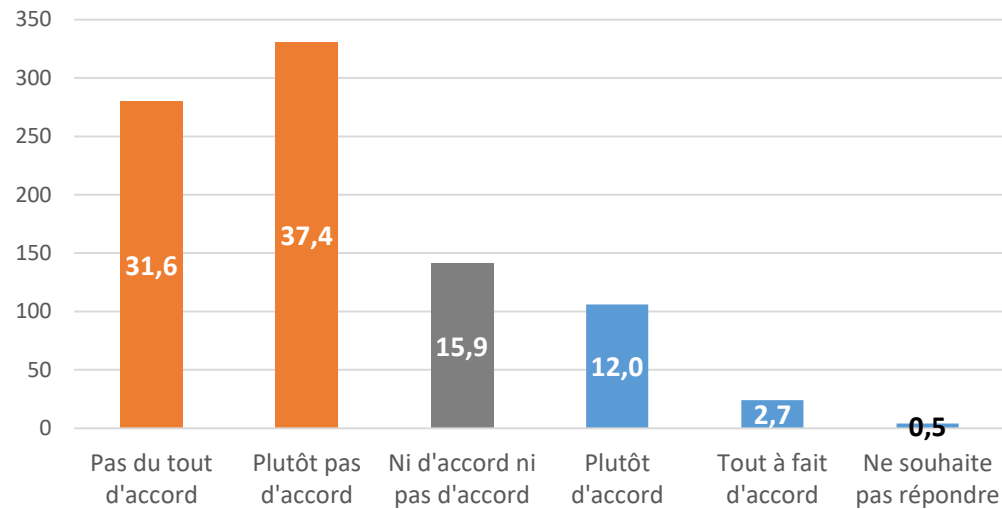


### ... devoir faire des choses qui heurtaient ma conscience professionnelle (12 mois)

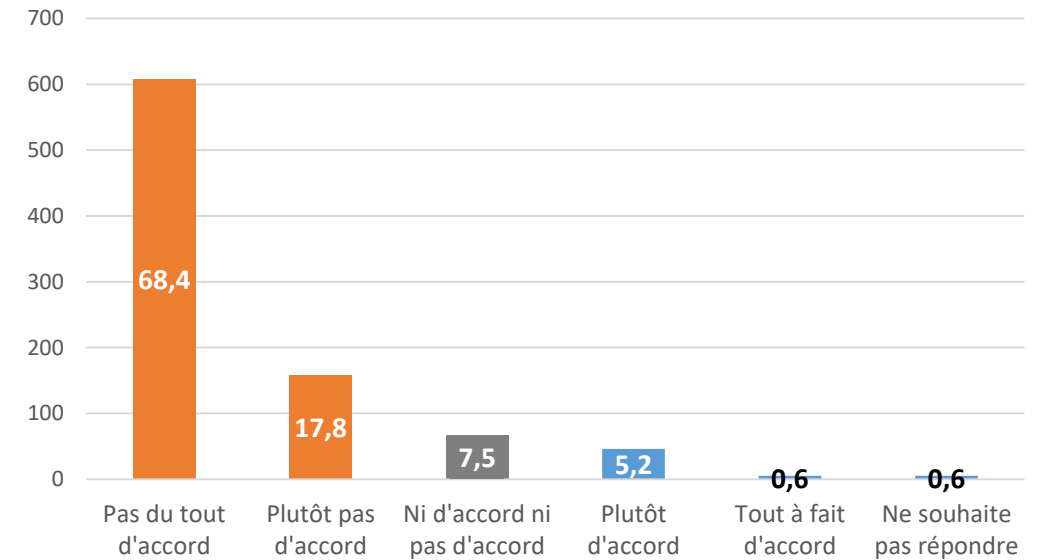


# Les difficultés que je ressens au travail sont liées :

Au fait que je n'arrive pas à m'organiser dans mon travail

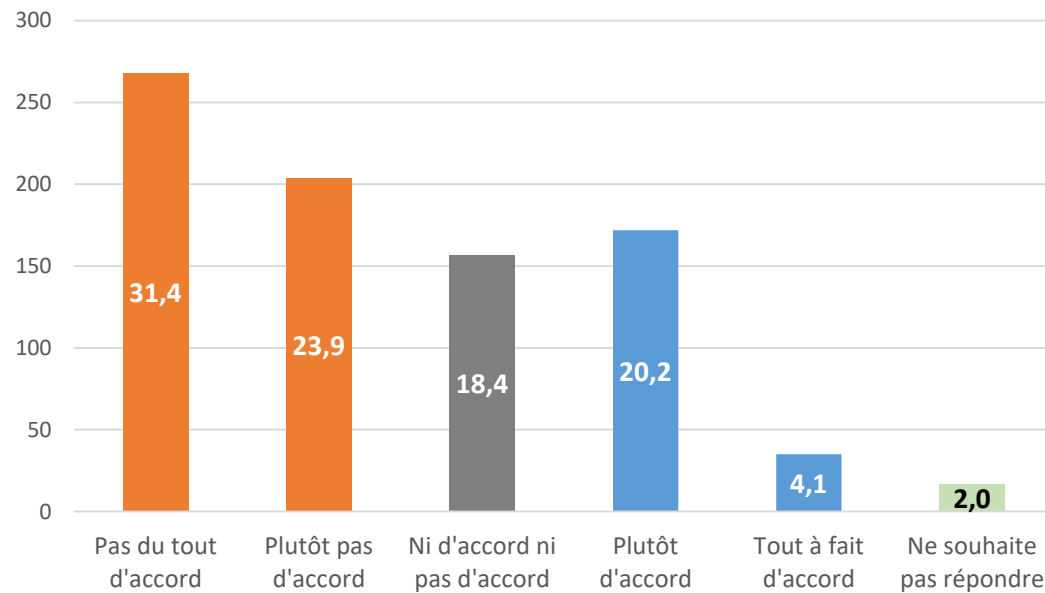


À des difficultés liées à ma vie privée

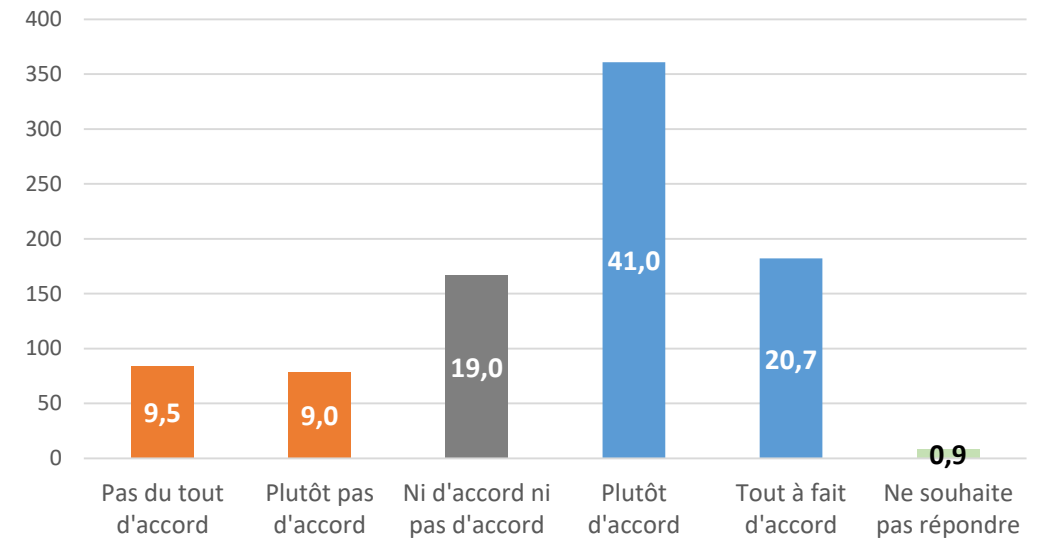


# Les difficultés que je ressens au travail sont liées :

Aux patients eux-mêmes ou à leur entourage

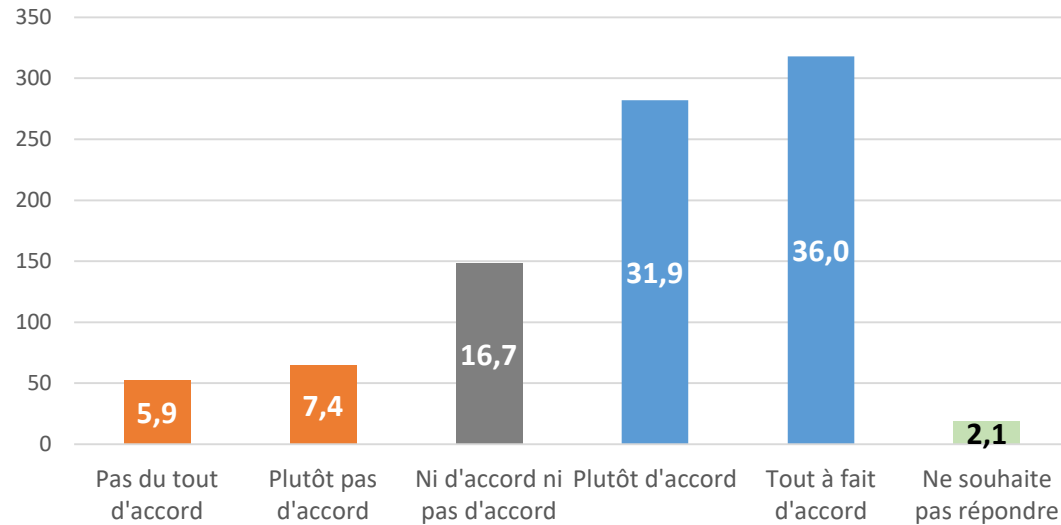


À un phénomène plus général d'évolution de la société

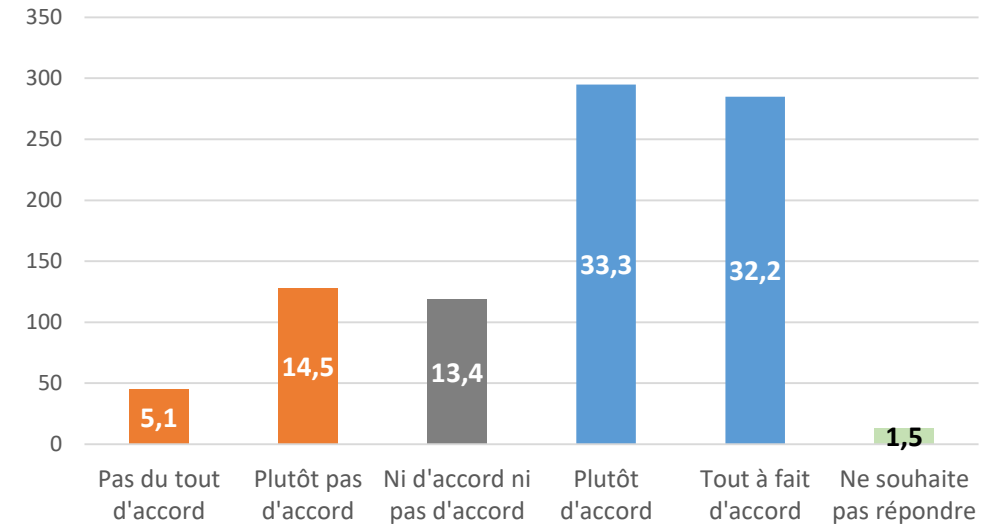


# Les difficultés que je ressens au travail sont liées :

À un traitement inapproprié du sujet ou du dossier par l'institution



À un défaut d'organisation de mon pôle ou de mon service



# Souhaitez-vous ajouter quelque chose ?

214 réponses :

« Gestion comptable » des soins / pression économique (n = 30)

Manque de personnel médical (27)

Glissement des taches (27)

Manque de reconnaissance (19)

Mauvaise communication avec l'administration (17)

Conflit de valeur (15)

Manque de matériel médical (15)

Manque de matériel informatique ou défaillant (12)

Décideurs « déconnectés » du terrain (11)

« Inertie » dans la prise des décisions et dans leur mise en pratique (10)

Mauvaises relations avec les brancardiers (10)

Satisfaits de leur travail (15)